

**МУНИЦИПАЛЬНОЕ БЮДЖЕТНОЕ ДОШКОЛЬНОЕ ОБРАЗОВАТЕЛЬНОЕ
УЧРЕЖДЕНИЕ «ДЕТСКИЙ САД Г. НОВОСОКОЛЬНИКИ»
(МБДОУ «ДЕТСКИЙ САД Г. НОВОСОКОЛЬНИКИ»)**

СОГЛАСОВАНО

Педагогическим советом
МБДОУ «Детский сад г. Новосокольники»
(протокол от 31.03.2022 №3)

УТВЕРЖДАЮ

Заведующий МБДОУ
«Детский сад г. Новосокольники»

_____ Т.А. Пушкина

18.04.2022г.

**Отчет о результатах самообследования
муниципального бюджетного дошкольного образовательного
учреждения «Детский сад г.Новосокольники»
за 2021 год**

Общие сведения об образовательном учреждении

Наименование образовательного учреждения	Муниципальное бюджетное дошкольное образовательное учреждение «Детский сад г. Новосокольники» (МБДОУ «Детский сад г. Новосокольники»)
Заведующий	Татьяна Алексеевна Пушкина
Адрес организации	182200, Псковская обл., г. Новосокольники, ул. Матросова, д.1.
Телефон, факс	8 (81144) 21-3-32
Адрес электронной почты	detsad7nsk@mail.ru
Учредитель	Муниципальное образование «Новосокольнический район»
Дата создания	12.04.2019г.
Лицензия	от 20.08.2019 №2747, серия 60ЛЮ1 № 0001113

Муниципальное бюджетное дошкольное образовательное учреждение «Детский сад г. Новосокольники» осуществляет свою деятельность по адресам:

182200, Псковская обл., г. Новосокольники, ул. Матросова, д.1

182200, Псковская обл., г. Новосокольники, ул. Тихмянова, д.4

182200, Псковская обл., г. Новосокольники, ул. Загородная, д.3а

182223, Псковская обл., Новосокольнический район, д. Окни, ул. Школьная, д.1.

Учреждение является некоммерческой организацией и оказывает услуги по дошкольному образованию, присмотру и уходу за детьми в соответствии с муниципальным заданием.

Цель деятельности детского сада – осуществление образовательной деятельности по реализации образовательных программ дошкольного образования, присмотр и уход за детьми.

Предметом деятельности детского сада является образовательная деятельность.

Проектная наполняемость:

в здании детского сада по ул. Матросова, д.1- на 180 мест,

в здании детского сада по ул.Тихмянова, д.4- на 180 мест,

в здании детского сада по ул.Загородная, д.3а- на 35 мест,

в здании детского сада д. Окни, ул.Школьная, д.1 - на 15 мест,

Общая площадь зданий:

по ул. Матросова, д.1-1930,3 кв.м.

по ул.Тихмянова, д.4-1369,3 кв.м.

по ул.Загородная, д.3а -386,6 кв.м.

в д. Окни - 296 кв.м.,

Режим работы детского сада: рабочая неделя – пятидневная: с понедельника по пятницу.

Длительность пребывания детей в группах:

16 групп работают в режиме 10 часов - с 7.30 до 17.30;

2 группы работают в режиме 12 часов – с 7:00 до 19:00,

1 группа (д. Окни) работает в режиме 9 часов.

Форма обучения: очная.

Язык обучения: русский.

АНАЛИТИЧЕСКАЯ ЧАСТЬ

I. Оценка образовательной деятельности

Образовательная деятельность в Детском саду организована в соответствии с Федеральным законом от 29.12.2012 № 273-ФЗ «Об образовании в Российской Федерации», ФГОС дошкольного образования, СП 2.4.3648-20 «Санитарно-эпидемиологические требования к организациям воспитания и обучения, отдыха и оздоровления детей и молодежи», СанПиН 1.2.3685-21 «Гигиенические нормативы и требования к обеспечению безопасности и (или) безвредности для человека факторов среды обитания».

Образовательная деятельность ведется на основании утвержденной основной образовательной программы дошкольного образования, которая составлена в соответствии с ФГОС дошкольного образования с учетом примерной образовательной программы дошкольного образования, санитарно-эпидемиологическими правилами и нормативами. Воспитанники с ОВЗ обучаются в группах компенсирующей направленности по адаптированной основной образовательной программе дошкольного образования детей с тяжелыми нарушениями речи, разработанной с учетом «Примерной адаптированной основной образовательной программы дошкольного образования детей с тяжелыми нарушениями речи», одобренной решением федерального учебно-методического объединения по общему образованию, протокол от 07.12.2017 № 6/17.

Основной структурной единицей дошкольного образовательного учреждения является группа детей дошкольного возраста. В 2021 году в учреждении функционировало 19 групп для детей в возрасте от 2-х месяцев до 7 лет, из них:

- 3 группы раннего возраста-48 детей
- 3 младшие группы – 58 детей;
- 2 средние группы – 44 ребенка;
- 4 старшие группы – 54 ребенок, из них одна группа компенсирующей направленности для детей с тяжелыми нарушениями речи в количестве 10 детей;
- 4 подготовительных к школе групп –69 детей, из них одна группа компенсирующей направленности для детей с тяжелыми нарушениями речи в количестве 10 детей;
- 3 разновозрастные группы – 27 детей.

В связи с режимом ограничений, связанных с пандемией COVID-19, некоторые мероприятия детского сада проводились через социальные интернет-сети (Вконтакте, WhatsApp, Viber), сервисы Яндекс, Mail, Google, YouTube).

Несмотря на все трудности, детский сад работал в соответствии с годовым планом, внося в него корректировки.

Воспитательная работа

С 01.09.2021года детский сад реализует рабочую программу воспитания и календарный план воспитательной работы, которые являются частью основной образовательной программы дошкольного образования. По результатам анкетирования, родители выражают удовлетворенность воспитательным процессом в детском саду.

Чтобы выбрать стратегию воспитательной работы, в 2021 году проводился анализ состава семей воспитанников.

Характеристика семей по составу:

Состав семьи	Количество семей	Процент от общего количества семей воспитанников
Полная	243	82%
Неполная с матерью	47	15%
Неполная с отцом	1	1%
Оформлено опекунство	3	2%

Характеристика семей по количеству детей:

Количество детей в семье	Количество семей	Процент от общего количества семей воспитанников
Один ребенок	79	26%
Два ребенка	154	53%
Три ребенка и более	61	21%

Воспитательная работа строится с учетом индивидуальных особенностей детей, с использованием разнообразных форм и методов, в тесной взаимосвязи воспитателей, специалистов и родителей. Детям из неполных семей уделяется большее внимание в первые месяцы после зачисления в детский сад.

Дополнительное образование

В 2021 году в детском саду реализовывалась дополнительная общеразвивающая программа по художественному направлению - музыкальная студия «Ладушки».

В дополнительном образовании задействовано 4% воспитанников детского сада.
Источник финансирования: средства бюджета.

№	Направленность / Наименование программы	Форма организации	Возраст	Количество воспитанников	Бюджет	За плату
1	Художественное					
1.1	«Ладушки»	Музыкальная студия	5-7 лет	12	+	-

II. Оценка системы управления учреждения

Управление детским садом осуществляется в соответствии с действующим законодательством и уставом детского сада.

Управление детским садом строится на принципах единоначалия и коллегиальности. Коллегиальными органами управления являются: педагогический совет, совет родителей, общее собрание работников. Единоличным исполнительным органом является руководитель – заведующий.

Органы управления, действующие в детском саду

Наименование органа	Функции
Заведующий	Осуществляет общее руководство деятельностью детского сада; планирует и организует работу МБДОУ; контролирует работу детского сада по адресам функционирования; организует работу по исполнению решений коллегиальных органов управления МБДОУ; организует работу по согласованию решений в порядке, предусмотренном уставом; обеспечивает права участников образовательного процесса.
Педагогический совет	Осуществляет организацию образовательного процесса, в том числе: <ul style="list-style-type: none"> • вносит предложения заведующему по основным направлениям образовательной деятельности детского сада, по вопросам организации и осуществления образовательной деятельности; • вносит предложения заведующему о материально-техническом обеспечении образовательной

	<p>деятельности, оборудованию помещений в соответствии с ФГОС ДО, СанПиН;</p> <ul style="list-style-type: none"> • разрабатывает образовательные программы, методические материалы и иные компоненты образовательных программ; • согласовывает разработанные образовательные программы; • выбирает направления научно- исследовательской, инновационной деятельности в сфере образования, взаимодействия МБДОУ с иными образовательными и научными организациями; • согласовывает локальные нормативные акты, решает вопросы об аттестации, повышении квалификации педагогических работников; • совершенствует методы обучения и воспитания с учетом достижений педагогической науки и передового педагогического опыта; • представляет к поощрению педагогических работников.
<p>Общее собрание работников</p>	<p>Реализует право работников участвовать в управлении образовательным учреждением, в том числе:</p> <ul style="list-style-type: none"> • вносит предложения заведующему по основным направлениям деятельности МБДОУ, включая предложения по перспективе (стратегии) развития МБДОУ; • вносит предложения заведующему по вопросам социально-экономических, финансовых и иных условий труда в МБДОУ; • вносит предложения заведующему по внесению изменений в локальные нормативные акты по основным вопросам деятельности МБДОУ; • избирает представителей работников в комиссию по трудовым спорам; • избирает представителя для представления интересов работников в социальном партнерстве на локальном уровне в порядке, предусмотренном трудовым законодательством; • вносит предложения заведующему о создании комиссии по охране труда работников; • ходатайствует о награждении работников МБДОУ.

Совет родителей	<p>Совет родителей групп и учреждения выполняют следующие функции:</p> <ul style="list-style-type: none"> • содействуют в организации и проведении совместных мероприятий в учреждении (родительских собраний, конференций, дней открытых дверей, клубов для родителей (законных представителей) воспитанников, семейных спортивных соревнований и др.; • принимают участие в работе общего собрания работников и педагогического совета учреждения с правом совещательного голоса; • делегируют своих представителей в состав комиссии по урегулированию споров между участниками образовательных отношений; • представляют предложения по совершенствованию деятельности учреждения, повышению качества образования; • оказывают учреждению посильную помощь в укреплении материальной базы, благоустройстве его помещений, территории и детских игровых площадок.
-----------------	---

Структура и система управления соответствуют уставу учреждения и специфике деятельности детского сада.

Функциональные обязанности заведующего, работников детского сада определяются должностными инструкциями, утвержденными руководителем учреждения.

Деятельность коллегиальных органов управления осуществляется в соответствии с утвержденными Положениями об организации их деятельности.

По итогам 2021 года система управления детского сада оценивается как эффективная, позволяющая учесть мнение работников и всех участников образовательных отношений. В следующем году изменение системы управления не планируется.

III. Оценка содержания и качества подготовки обучающихся

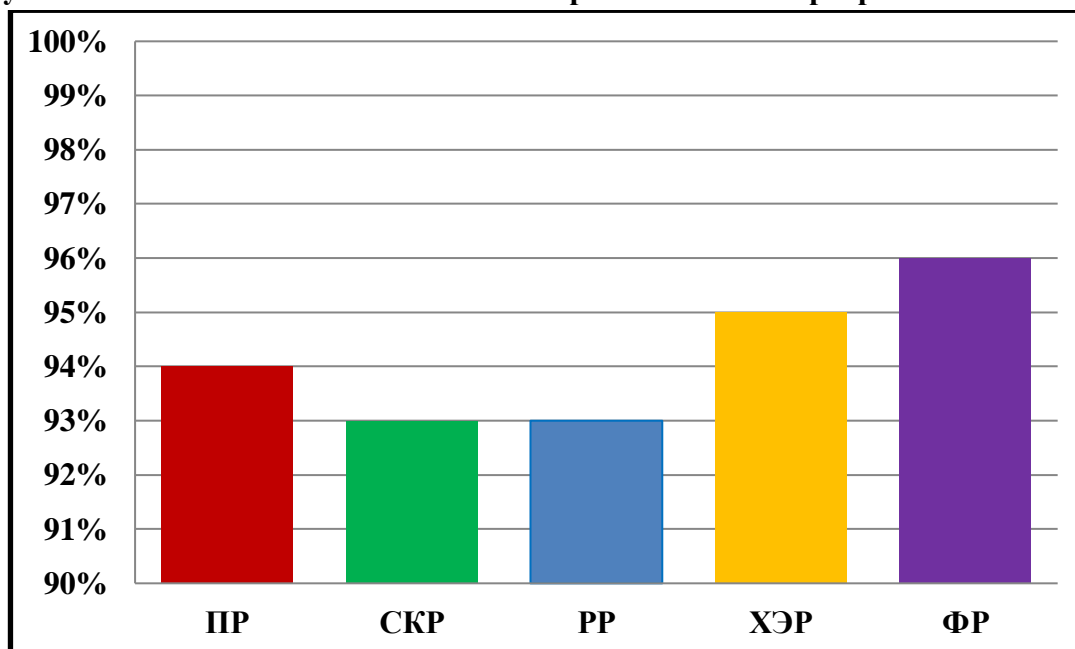
Освоение Программы не сопровождается проведением промежуточных аттестаций и итоговой аттестации воспитанников.

Уровень развития детей анализируется по итогам педагогической диагностики. Педагогическая диагностика проводилась в ходе наблюдений за активностью детей в спонтанной и специально организованной деятельности. Инструментарий для педагогической диагностики — карты наблюдений детского развития, позволяющие фиксировать индивидуальную динамику и перспективы развития каждого ребенка в ходе:

- коммуникации со сверстниками и взрослыми (как меняются способы установления и поддержания контакта, принятия совместных решений, разрешения конфликтов, лидерства и пр.);
- игровой деятельности;

- познавательной деятельности (как идет развитие детских способностей, познавательной активности);
- художественной деятельности;
- физического развития.

Результаты освоения воспитанниками образовательной программы в 2021 году



Познавательное развитие – 94%

Социально-коммуникативное развитие – 93%

Речевое развитие – 93%

Художественно-эстетическое развитие – 95%

Физическое развитие – 96%.

Результаты итогового мониторинга за 2021 год позволяют сделать вывод, что преобладает средний уровень развития детей.



Уровень усвоения образовательной программы- 96% (294 ребенка). Высокий уровень развития - 65% (199 детей). Средний уровень развития – 31% (95 детей). Низкий уровень, в основном, речевого развития - 4% (13 детей).

Психолого-педагогическая работа

В течение года в МБДОУ «Детский сад г. Новосокольники» велась групповая развивающая работа с детьми 3-7 лет, направленная на развитие познавательных процессов и преодоления трудностей в эмоционально-поведенческой и коммуникативной сферах. Всего за этот год в детском саду было проведено 477 групповых коррекционно-развивающих занятий. Занятия проводились один раз в неделю в течение всего учебного года по подгруппам (максимальное количество детей в подгруппе 8 человек). Длительность одного занятия 15–30 мин. (в зависимости от возраста). В основную часть занятия входят игры и упражнения, которые дают детям возможность свободно выражать свои эмоции, активно взаимодействовать со сверстниками. Все игры адаптированы к воспитанникам конкретной группы, построены с учетом особенностей их физического и психического развития.

Также проводилась индивидуальная коррекционная работа с детьми от 4 до 6 лет. Всего за 2021 год было проведено 221 индивидуальное занятие. Коррекционная работа проводилась по запросам родителей и воспитателей по познавательному развитию и психокоррекции эмоционально-волевой сферы (снижение психоэмоционального напряжения, саморегуляция, агрессивное поведение, личностные проблемы) – 17 детей.

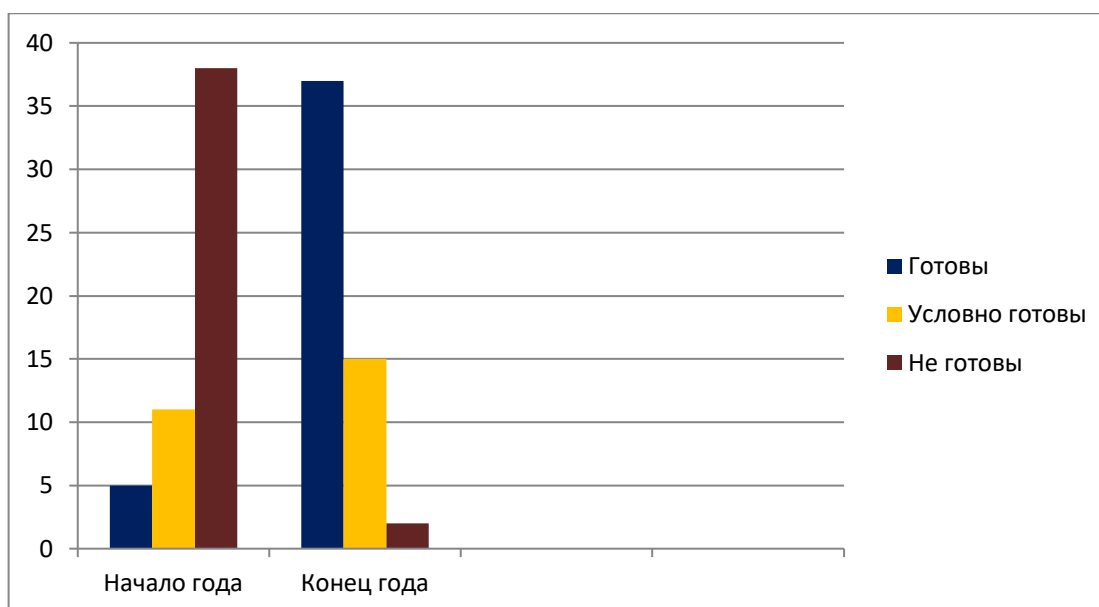
С целью получения информации об индивидуальных особенностях детей (психологических, личностных, эмоциональных), а также для подбора методов и форм коррекционно-развивающей работы в течение 2021 года проводилась диагностическая работа.

Диагностику прошли 147 детей, что составляет 42% от общего количества детей.

Получение индивидуальных результатов по каждому ребенку позволило спрогнозировать успешность детей в освоении основной образовательной программы, построить образовательный маршрут для воспитанников.

По результатам диагностики можно заключить, что по сравнению с результатами обследования детей на начало года уровень интеллектуально - познавательного развития у большинства детей в конце года повысился. Выявлена положительная динамика в развитии всех составляющих познавательного развития у каждого ребенка.

В июне 2021 года педагоги-психологи детского сада проводили обследование воспитанников подготовительных групп на предмет оценки сформированности предпосылок к учебной деятельности в количестве 54 человек. Задания позволили оценить уровень сформированности предпосылок к учебной деятельности: возможность работать в соответствии с фронтальной инструкцией (удержание алгоритма деятельности), умение самостоятельно действовать по образцу и осуществлять контроль, обладать определенным уровнем работоспособности, а также вовремя остановиться в выполнении того или иного задания и переключиться на выполнение следующего, возможностей распределения и переключения внимания, работоспособности, темпа, целенаправленности деятельности и самоконтроля.



Из полученных данных мы видим, что процент детей с высоким уровнем психологической готовности к обучению в среднем общеобразовательном учреждении увеличился. Большинство детей готово к обучению в школе. Незначительная часть детей условно готова к обучению в школе. Два ребенка не готовы к обучению в среднем общеобразовательном учреждении по состоянию здоровья (инвалидность).

Коррекционно-логопедическая работа

На основании результатов углубленного логопедического обследования всех компонентов речи составлены индивидуальные коррекционные планы на каждого воспитанника. По результатам логопедического обследования и тяжести речевого дефекта было сформировано расписание индивидуальных и подгрупповых занятий. Вся коррекционная работа (коррекционно-развивающие занятия, индивидуальная работа с детьми по постановке и автоматизации звуков, развитию фонематического слуха, формированию лексико-грамматического строя речи и т.д.) была проведена в соответствии с календарно-тематическим планированием на 2021 год.

Коррекционно-логопедическая работа строилась на основе Адаптированной основной образовательной программы дошкольного образования детей с тяжелыми нарушениями речи МБДОУ «Детский сад г. Новосокольники», разработанной с учетом примерной адаптированной основной образовательной программы дошкольного образования детей с тяжелыми нарушениями речи, одобренной решением федерального учебно-методического объединения по общему образованию 7 декабря 2017 г. Протокол № 6/17.

Коррекционная работа направлена на:

- обеспечение коррекции нарушений развития различных категорий детей с ограниченными возможностями здоровья, оказание им квалифицированной помощи в освоении Программы;
- освоение детьми с ограниченными возможностями здоровья Программы, их разностороннее развитие с учетом возрастных и индивидуальных особенностей и особых образовательных потребностей, социальной адаптации.

Коррекционная работа с детьми, имеющими ограниченные возможности здоровья и осваивающими Программу, учитывает особенности развития и специфические образовательные потребности каждой категории детей.

**Сводная таблица данных о детях с ТНР, посещающих старшую группу
компенсирующей направленности №17
(Первый год обучения)**

Группа №17 (12 детей), %		Начало года			Конец года		
		н	с	в	н	с	в
1.	Звукопроизношение	75	25	0	8	75	17
2.	Фонематические процессы	83	17	0	25	75	0
3.	Словарный запас	100	0	0	50	50	0
4.	Грамматический строй речи	100	0	0	58	42	0
5.	Связная речь	100	0	0	67	33	0
6.	Пространственная ориентировка	83	17	0	25	58	17
7.	Артикуляционная моторика	100	0	0	0	33	67
8.	Мелкая моторика	100	0	0	25	58	17

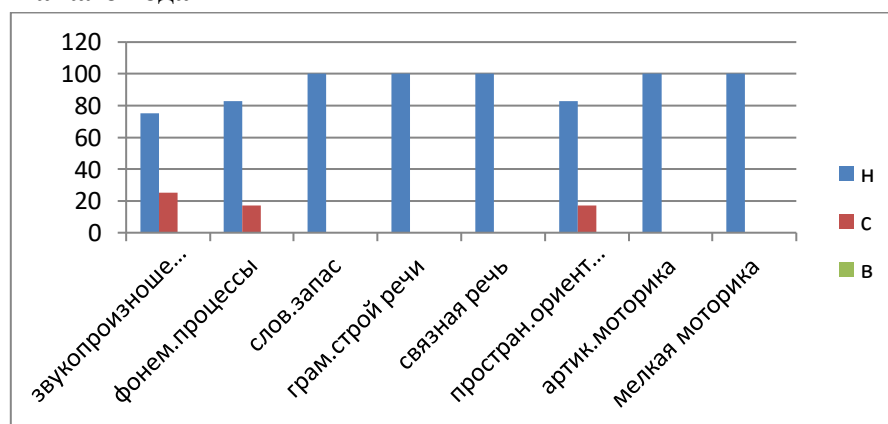
Сокращения:

в – высокий уровень

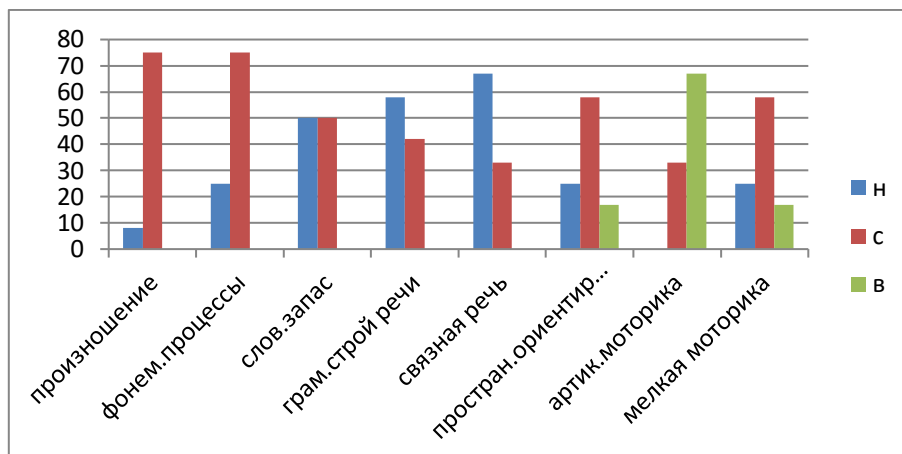
с – средний уровень

н – низкий уровень

Начало года



Конец года



Почти все дети группы (11детей- 92%) показали положительную динамику развития словарного запаса, грамматического строя речи, звукопроизношения, фонематического слуха, слоговой структуры слова и развития связной речи, перейдя с одного уровня развития на другой. С учетом индивидуального развития каждого ребенка коррекционная работа продолжится.

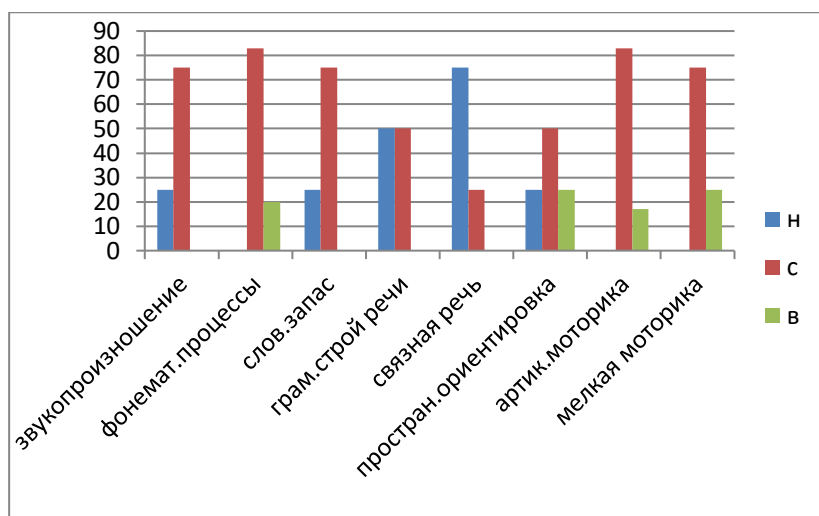
Сводная таблица данных о детях с ТНР, посещающих подготовительную к школе группу компенсирующей направленности №15 (Второй года обучения)

Группа №15 (12 детей), %		Начало года			Конец года		
		н	с	в	н	с	в
1.	Звукопроизношение	25	75	0	0	33	67
2.	Фонематические процессы	0	83	17	0	33	67
3.	Словарный запас	25	75	0	0	33	67
4.	Грамматический строй речи	50	50	0	17	67	17
5.	Связная речь	75	25	0	0	67	33
6.	Пространственная ориентировка	25	50	25	0	17	83
7.	Артикуляционная моторика	0	83	17	0	0	100
8.	Мелкая моторика	0	75	25	0	33	67

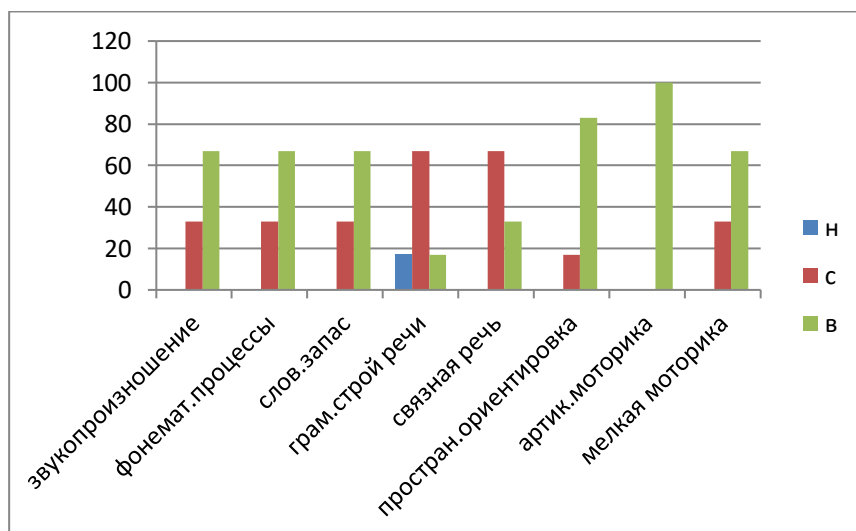
Сокращения:

в – высокий уровень
с – средний уровень
н – низкий уровень

Начало года



Конец года



Из представленных диаграмм видно, что логопедическая работа дает положительные результаты. У детей присутствует низкий уровень формирования грамматических категорий (2 ребенка – 17%). По остальным компонентам речи дети показали результаты среднего и высокого уровня развития.

IV. Оценка организации учебного процесса (воспитательно-образовательного процесса)

В основе образовательного процесса в детском саду лежит взаимодействие педагогических работников, администрации и родителей. Основными участниками образовательного процесса являются дети, родители, педагоги.

Основные формы организации образовательного процесса:

- совместная деятельность педагогического работника и воспитанников в рамках организованной образовательной деятельности по освоению основной образовательной программы дошкольного образования;

- самостоятельная деятельность воспитанников под наблюдением педагогического работника.

Занятия в рамках образовательной деятельности ведутся по подгруппам. Продолжительность занятий соответствует СанПиН 1.2.3685-21 и составляет:

- в группах с детьми от 1,5 до 3 лет – до 10 мин;
- в группах с детьми от 3 до 4 лет – до 15 мин;
- в группах с детьми от 4 до 5 лет – до 20 мин;
- в группах с детьми от 5 до 6 лет – до 25 мин;
- в группах с детьми от 6 до 7 лет – до 30 мин.

Между занятиями в рамках образовательной деятельности предусмотрены перерывы продолжительностью не менее 10 минут.

Основной формой занятия является игра. Образовательная деятельность с детьми строится с учётом индивидуальных особенностей детей и их способностей. Выявление и развитие способностей воспитанников осуществляется в любых формах образовательного процесса.

Чтобы не допустить распространения коронавирусной инфекции, администрация детского сада в 2021 году продолжила соблюдать ограничительные и профилактические меры в соответствии с СП 3.1/2.4.3598-20:

- ежедневный усиленный фильтр воспитанников и работников – термометрию с помощью бесконтактных термометров и опрос на наличие признаков инфекционных заболеваний. Лица с признаками инфекционных заболеваний изолируются, а детский сад уведомляет территориальный орган Роспотребнадзора;
- еженедельную генеральную уборку с применением дезинфицирующих средств, разведенных в концентрациях по вирусному режиму;
- ежедневную влажную уборку с обработкой всех контактных поверхностей, игрушек и оборудования дезинфицирующими средствами;
- дезинфекцию посуды, столовых приборов после каждого использования;
- использование бактерицидных установок в групповых комнатах;
- частое проветривание групповых комнат в отсутствие воспитанников;
- проведение всех занятий в помещениях групповой ячейки или на открытом воздухе отдельно от других групп;
- требование о заключении врача об отсутствии медицинских противопоказаний для пребывания в детском саду ребенка, который переболел или контактировал с больным COVID-19.

V. Оценка качества кадрового обеспечения

Общее количество педагогических работников – 40 человек (32 воспитателя, 3 музыкальных руководителя, 2 инструктора по физической культуре, 1 учитель-логопед, 2 педагога-психолога).

Укомплектованность кадрами:

- воспитателями – на 98%;
- младшими воспитателями – на 100%;
- обслуживающим персоналом – 100%.

Сведения о педагогических работниках:

Образование, кол-во работников	Наличие квалификационных категорий, кол-во работников	Стаж работы, кол-во работников
Высшее – 16 чел. Среднее специальное – 20 чел. Обучаются в вузах – 4 чел.	Высшая – 10 чел. Первая – 22 чел. Без категории – 2 чел. Соответствуют занимаемой должности- 6 чел.	До 5 лет – 4 чел. 5 – 10 лет. – 11 чел. Свыше 10 лет – 25 чел.

Педагогический коллектив имеет достаточный образовательный уровень. Кадровая политика детского сада направлена на развитие профессиональной компетентности педагогов, созданы условия для повышения профессионального уровня и личностной самореализации. В настоящее время четыре педагога получают высшее педагогическое образование в филиале ФГБОУ ВПО «Псковский государственный университет» г. Великие Луки на дошкольном отделении.

За 2021 год педагогические работники прошли аттестацию и получили:

- соответствие занимаемой должности- 1 воспитатель;
- первую квалификационную категорию- 7 воспитателей.

Педагоги постоянно повышают свой профессиональный уровень, эффективно участвуют в работе методических объединений, знакомятся с опытом работы своих коллег и коллег других дошкольных учреждений, а также саморазвиваются. В детском саду обеспечивается профессиональная подготовка, переподготовка и повышение квалификации специалистов через очно-дистанционные, дистанционные формы обучения в различных образовательных организациях, осуществляющих образовательную деятельность по программам повышения квалификации. Все это в комплексе дает хороший результат в организации педагогической деятельности и улучшении качества образования и воспитания дошкольников. Такую возможность имеют не только педагогические работники, но и младшие воспитатели и обслуживающий персонал.

Курсы повышения квалификации в 2021 году прошли 28 работников детского сада, из них 17 педагогов.

Один воспитатель участвовал в областном конкурсе «Лучший педагогический работник».

В 2021 году в связи с ограничительными мерами по предотвращению распространения коронавирусной инфекции педагоги в работе с родителями продолжали использовать дистанционные образовательные технологии (родительские собрания, консультации, рекомендации по воспитанию, режиму дня, по проектной деятельности).

VI. Оценка учебно-методического и библиотечно-информационного обеспечения

В детском саду библиотека является составной частью методической службы. Библиотечный фонд располагается в методическом кабинете, кабинетах специалистов, группах детского сада. Библиотечный фонд представлен методической литературой по всем образовательным областям основной образовательной программы дошкольного образования, детской художественной литературой. В каждой возрастной группе имеется банк необходимых учебно-методических пособий, рекомендованных для планирования воспитательно-образовательной работы.

Оборудование и оснащение методического кабинета достаточно для реализации образовательных программ. В методическом кабинете созданы условия для возможности организации совместной деятельности педагогов.

Учреждение имеет выход в интернет, что позволяет педагогам активно пользоваться интернет-ресурсами. Выход в интернет имеется в кабинете заведующего, старшего воспитателя, заведующего хозяйством, педагога-психолога, инструктора по физической культуре, а также в бухгалтерии.

Оформлена подписка на электронные журналы ООО «Актион-диджитал», Медиагруппы Актион-МЦФЭР г.Москвы: «Справочник руководителя дошкольного учреждения», «Справочник старшего воспитателя дошкольного учреждения», «Медицинское обслуживание и организация питания в ДОУ», «Справочник педагога-психолога. Детский сад», «Справочник музыкального руководителя», а также на электронную справочную систему «Образование».

Учебно-методическое обеспечение детского сада в достаточной степени соответствует реализуемым образовательным программам и ФГОС ДО. Оснащение методического кабинета ежегодно пополняется новыми материалами.

В кабинете имеются:

- пособия по всем образовательным областям,
- дидактические пособия по развитию речи, ознакомлению с окружающим миром и др.,
- репродукции картин художников,
- раздаточные и демонстрационные дидактические материалы по различным областям знания,
- книги, комплекты методических материалов, соответствующих ФГОС ДО, по всем возрастным группам для организации образовательной деятельности и оборудование для проведения экспериментирования и опытов,
- игрушки (животные, куклы), изделия народных промыслов,
- комплекты диагностических материалов для разных возрастных групп,
- подборка нормативных документов по дошкольному образованию и др.

Все материалы в методическом кабинете систематизированы, имеется система навигации. Педагоги самостоятельно изготавливают часть раздаточного дидактического материала, пособия, необходимые для реализации образовательной программы.

В детском саду учебно-методическое и информационное обеспечение достаточное для организации образовательной деятельности и эффективной реализации образовательных программ.

VII. Оценка материально-технической базы

Материально-техническое состояние детского сада и территории соответствует действующим санитарным требованиям к устройству, содержанию и организации режима работы в дошкольных организациях, правилам пожарной безопасности, требованиям охраны труда.

Помещения детского сада по ул. Матросова, д.1. и по ул. Тихмянова, д.4 находятся в отдельно стоящих типовых двухэтажных зданиях. В здании детского сада по ул. Загородная, д.3а, помимо 2 групп детского сада, размещены еще и группы круглосуточного пребывания ГКУСО «Центра социального обслуживания Новосокольнического района» службы социальной реабилитации несовершеннолетних и кабинет врача общей практики ГБУЗ «Новосокольническая межрайонная больница». В д. Окни, ул.Школьная, д.1 - одноэтажное здание, совмещающее детский сад и контору колхозного хозяйства.

В детском саду сформирована материально-техническая база для реализации образовательных программ, жизнеобеспечения и развития детей. Имеются собственные территории для прогулок. По ул. Матросова, д.1 обустроено 8 прогулочных площадок с теньевыми навесами и безопасным покрытием, спортивная площадка, имеется игровое и спортивное оборудование, территория озеленена, по остальным адресам требуется дооборудовать уличные игровые площадки в соответствии с СанПиН.

В детском саду оборудованы помещения:

- групповые помещения – 22;
- кабинет заведующего – 1;
- методический кабинет – 2;
- музыкальный зал – 2;
- физкультурный зал – 1;
- тренажерный зал – 1;
- пищеблок – 4;
- прачечная – 4;
- медицинский кабинет – 2;
- кабинет педагога-психолога – 2;
- кабинет инструктора по физической культуре – 1;
- логопедический кабинет – 1;
- бассейн – 1;
- кабинет заведующего хозяйством – 1;
- помещение бухгалтерии – 1;
- подсобные кладовые – 4.

При создании предметно-развивающей среды воспитатели учитывают возрастные, индивидуальные особенности детей своей группы. Оборудованы групповые комнаты, включающие игровую, познавательную, обеденную зоны.

В 2021г. расширен ассортимент игрушек и игровых пособий в группах. Частично приобретено оборудование для уличных игровых площадок по адресу детского сада: г.Новосокольники, ул. Тихмянова д.4:

- песочницы-7,

- карусели-3.
- качели-3,
- качели-качалки-3,
- скамейки-4,
- урны-3,
- ограждение между игровыми 2-мя участками.

Пищеблоки детского сада оснащены необходимым оборудованием и инвентарем. Оборудование пищеблоков позволяет справляться с поставленными задачами.

В 2021г. по адресу детского сада: г.Новосокольники,ул. Тихмянова д.4 был проведен ремонт пищеблока, в ходе которого проведены следующие виды работ:

- уложен новый кафель на стенах, полу,
- произведена окраска стен, потолков,
- установлены новые двери,
- заменены окна,
- приобретены стеллажи для кухонного инвентаря.

Оборудование физкультурного зала (гимнастического, тренажерного) по адресу: г.Новосокольники, ул.Матросова,д.1 находится в хорошем состоянии, и его достаточно для организации занятий физической культурой. В гимнастическом зале установлен интерактивный пол для занятий с детьми. По адресам детских садов: г.Новосокольники, ул.Тихмянова,д.4, ул.Загородная, д.3а- отдельных помещений для проведения занятий по физической культуре нет, поэтому занятия проводятся в музыкальном зале или свободной группе. В дер. Окни, ул. Школьная, д.1 нет ни физкультурного, ни музыкального залов: занятия проводятся в группе.

Музыкальные залы детского сада оснащены необходимым для проведения занятий инвентарем и оборудованием.

В музыкальном зале, группе №14 и группе компенсирующей направленности №15 по адресу детского сада: г.Новосокольники, ул.Матросова, д.1 установлены интерактивные доски.

В кабинете учителя-логопеда на компьютере установлена программа биологической обратной связи «Комфорт ЛОГО» для профилактики и коррекции речевых нарушений.

Медицинское обслуживание детского сада осуществляется ГБУЗ «Новосокольническая межрайонная больница» на основании договора на медицинское обслуживание. Медицинский и прививочный кабинеты оснащены необходимым оборудованием и расходными материалами.

В учреждении организовано 4-х разовое питание воспитанников. Утверждено примерное 10-дневное меню. Поставка продуктов питания осуществляется в соответствии с Федеральным законом от 05.04.2013 № 44-ФЗ «О контрактной системе в сфере закупок товаров, работ, услуг для обеспечения государственных и муниципальных нужд».

Несмотря на то, что материально-техническая база детского сада постепенно обновляется, она требует дальнейшего совершенствования. По отдельным адресам детского сада: г. Новосокольники, ул. Тихмянова, д.4, ул. Загородная, д.3а, а также в

дер. Окни, ул. Школьная, д.1- необходимы как капитальный, так и текущий ремонт, а также требуется оборудовать уличные игровые площадки согласно действующему законодательству.

VIII. Оценка функционирования внутренней системы оценки качества образования

В детском саду утверждено положение о внутренней системе оценки качества образования от 16.04.2019 г. Мониторинг качества образовательной деятельности в 2021 году показал хорошую работу педагогического коллектива, несмотря на трудности, вызванные распространением коронавирусной инфекции и, как следствие, ограничениями в работе детского сада. Анкетирование родителей показало высокую степень удовлетворенности качеством предоставляемых услуг.

Состояние здоровья и физического развития воспитанников удовлетворительные. 96 % детей успешно освоили образовательную программу дошкольного образования в своей возрастной группе. Воспитанники подготовительных групп показали хорошие результаты готовности к школьному обучению. В течение года воспитанники детского сада успешно участвовали в конкурсах и мероприятиях различного уровня.

В 2021 году детский сад принял участие в мониторинге качества дошкольного образования с использованием Инструментария МКДО для детей от 0 до 7 лет.

Результаты анализа показателей деятельности организации

Данные приведены по состоянию на 31.12.2021.

№ п/п	Показатели	Единица измерения	Значение показателя
1.	Образовательная деятельность		
1.1	Общая численность воспитанников, осваивающих образовательную программу дошкольного образования, в том числе:	человек	300
1.1.1	В режиме полного дня (8 - 12 часов)	человек	300
1.1.2	В режиме кратковременного пребывания (3 - 5 часов)	человек	–
1.1.3	В семейной дошкольной группе	человек	–
1.1.4	В форме семейного образования с психолого-педагогическим сопровождением на базе дошкольной образовательной организации	человек	–
1.2	Общая численность воспитанников в возрасте до 3 лет	человек	48
1.3	Общая численность воспитанников в возрасте от 3 до 8 лет	человек	252
1.4	Численность/удельный вес численности воспитанников в общей численности воспитанников, получающих услуги присмотра и ухода:		300/100%
1.4.1	В режиме полного дня (8 - 12 часов)	человек/%	300/100%
1.4.2	В режиме продленного дня (12 - 14 часов)	человек/%	–
1.4.3	В режиме круглосуточного пребывания	человек/%	–

1.5	Численность/удельный вес численности воспитанников с ограниченными возможностями здоровья в общей численности воспитанников, получающих услуги:	человек/%	21/7%
1.5.1	По коррекции недостатков в физическом и (или) психическом развитии	человек/%	–
1.5.2	По освоению образовательной программы дошкольного образования	человек/%	21/7%
1.5.3	По присмотру и уходу	человек/%	21/7%
1.6	Средний показатель пропущенных дней при посещении дошкольной образовательной организации по болезни на одного воспитанника	день	34
1.7	Общая численность педагогических работников, в том числе:	человек	40
1.7.1	Численность/удельный вес численности педагогических работников, имеющих высшее образование	человек/%	16/40%
1.7.2	Численность/удельный вес численности педагогических работников, имеющих высшее образование педагогической направленности (профиля)	человек/%	16/40%
1.7.3	Численность/удельный вес численности педагогических работников, имеющих среднее профессиональное образование	человек/%	24/60%
1.7.4	Численность/удельный вес численности педагогических работников, имеющих среднее профессиональное образование педагогической направленности (профиля)	человек/%	20/50%
1.8	Численность/удельный вес численности педагогических работников, которым по результатам аттестации присвоена квалификационная категория, в общей численности педагогических работников, в том числе:	человек/%	32/80%
1.8.1	Высшая	человек/%	10/25%
1.8.2	Первая	человек/%	22/55%
1.9	Численность/удельный вес численности педагогических работников в общей численности педагогических работников, педагогический стаж работы которых составляет:	—	
1.9.1	До 5 лет	человек/%	4/10%
1.9.2	Свыше 30 лет	человек/%	5/12%
1.10	Численность/удельный вес численности педагогических работников в общей численности педагогических работников в возрасте до 30 лет	человек/%	2/5%
1.11	Численность/удельный вес численности педагогических работников в общей численности педагогических работников в возрасте от 55 лет	человек/%	6/15%
1.12	Численность/удельный вес численности педагогических и административно-хозяйственных	человек/%	44/100%

	работников, прошедших за последние 5 лет повышение квалификации/профессиональную переподготовку по профилю педагогической деятельности или иной осуществляемой в образовательной организации деятельности, в общей численности педагогических и административно-хозяйственных работников		
1.13	Численность/удельный вес численности педагогических и административно-хозяйственных работников, прошедших повышение квалификации по применению в образовательном процессе федеральных государственных образовательных стандартов в общей численности педагогических и административно-хозяйственных работников	человек/%	36/81%
1.14	Соотношение "педагогический работник/воспитанник" в дошкольной образовательной организации	человек/человек	40/300
1.15	Наличие в образовательной организации следующих педагогических работников:	—	—
1.15.1	Музыкального руководителя	да/нет	да
1.15.2	Инструктора по физической культуре	да/нет	да
1.15.3	Учителя-логопеда	да/нет	да
1.15.4	Логопеда	да/нет	нет
1.15.5	Учителя-дефектолога	да/нет	нет
1.15.6	Педагога-психолога	да/нет	да
2.	Инфраструктура		
2.1	Общая площадь помещений, в которых осуществляется образовательная деятельность, в расчете на одного воспитанника	кв. м	6,41
2.2	Площадь помещений для организации дополнительных видов деятельности воспитанников	кв. м	437
2.3	Наличие физкультурного зала	да/нет	да
2.4	Наличие музыкального зала	да/нет	да
2.5	Наличие прогулочных площадок, обеспечивающих физическую активность и разнообразную игровую деятельность воспитанников на прогулке	да/нет	да

Анализ показателей указывает на то, что детский сад имеет достаточную инфраструктуру, которая соответствует требованиям СП 2.4.3648-20 «Санитарно-эпидемиологические требования к организациям воспитания и обучения, отдыха и оздоровления детей и молодежи» и позволяет реализовывать образовательные программы в полном объеме в соответствии с ФГОС ДО.

Детский сад укомплектован достаточным количеством педагогических и иных работников, которые имеют высокую квалификацию и регулярно проходят повышение квалификации, что обеспечивает результативность образовательной деятельности.